



IKHTISAR DATA PENDIDIKAN TAHUN 2011/2012



**KEMENTERIAN PENDIDIKAN DAN KEBUDAYAAN
SEKRETARIAT JENDERAL
PUSAT DATA DAN STATISTIK PENDIDIKAN
2012**

Alamat :
JL. Jenderal Sudirman,
Kompleks Kementerian Pendidikan dan Kebudayaan
Gedung E lantai 1, Senayan, Jakarta Pusat 10270

Website : <http://www.pdsp.kemdikbud.go.id>

Telp : (021) 5731177

Fax : (021) 5721243

Email : sekretarispsdp@kemdikbud.go.id

KATA PENGANTAR

Buku Saku Ikhtisar Data Pendidikan Tingkat Nasional ini disusun oleh Pusat Data dan Statistik Pendidikan (PDSP), Kementerian Pendidikan dan Kebudayaan (Kemdikbud), untuk memenuhi berbagai permintaan data dan informasi pendidikan, khususnya bagi pimpinan dan pengambil keputusan di lingkungan Kemdikbud.

Data pendidikan disajikan secara ringkas mengenai penduduk usia sekolah, sekolah/lembaga, siswa/mahasiswa baru, siswa/mahasiswa, guru/dosen, kelas, ruang kelas, lulusan, dan siswa mengulang, dilengkapi dengan Indikator Pendidikan antara lain Angka Masukan Kasar (AMK), Angka Melanjutkan (AM), Angka Partisipasi Kasar (APK), Angka Partisipasi Murni (APM), Angka Partisipasi Murni usia sekolah (APMus), rasio pendidikan dan Tingkat Pelayanan Sekolah (TPS). Selain itu disajikan pula perkembangan data dan indikator pendidikan. Agar mudah dipahami, data disajikan dalam bentuk tabel dan grafik. Waktu pencatatan data untuk jenjang TK, SD, SMP, SMA, dan SMK adalah 31 Juli 2011, untuk PT 30 September 2011, dan untuk PAUDNI adalah data pelaksanaan program tahun 2011.

Semoga buku ini bermanfaat, kritik dan saran untuk penyempurnaan sangat kami harapkan.

Jakarta, Februari 2013
Pusat Data dan Statistik Pendidikan
Pit. Kepala,



Dr.-Ing.Jr. Yul Yunazwin Nazaruddin, MSc.,DIC
NIP 195707151987031001

DAFTAR ISI

TABEL : 1	PENDUDUK USIA SEKOLAH, BERSEKOLAH, TIDAK/BELUM BERSEKOLAH, PUTUS SEKOLAH DAN LULUSAN TIDAK MELANJUTKAN	1
TABEL : 2	DATA POKOK PENDIDIKAN MENURUT JENJANG PENDIDIKAN	2
TABEL : 3	SISWA/MAHASISWA MENURUT JENIS KELAMIN DAN JENJANG PENDIDIKAN	3
TABEL : 4	SISWA MENURUT TINGKAT DAN JENJANG PENDIDIKAN	4
DIAGRAM	ARUS SISWA TINGKAT SEKOLAH DASAR SAMPAI TINGKAT PERGURUAN TINGGI.....	5
TABEL : 5	PERKEMBANGAN PENDUDUK USIA SEKOLAH YANG PERLU DITANGANI OLEH PENDIDIKAN TAHUN 2007/2008-2011/2012	6
TABEL : 6	PERKEMBANGAN SEKOLAH/LEMBAGA MENURUT JENJANG PENDIDIKAN TAHUN 2007/2008-2011/2012	7
TABEL : 7	PERKEMBANGAN SISWA/MAHASISWA MENURUT JENJANG PENDIDIKAN TAHUN 2007/2008-2011/2012	8
TABEL : 8	PERKEMBANGAN GURU/DOSEN MENURUT JENJANG PENDIDIKAN TAHUN 2007/2008-2011/2012,.....	9
TABEL : 9	ANGKA MASUKAN KASAR (AMK) MENURUT JENIS KELAMIN	10
TABEL : 10	ANGKA MELANJUTKAN (AM) MENURUT JENJANG PENDIDIKAN	11
TABEL : 11	ANGKA PARTISIPASI KASAR (APK) MENURUT JENJANG PENDIDIKAN	12
TABEL : 12	ANGKA PARTISIPASI MURNI (APM) MENURUT JENJANG PENDIDIKAN	13

TABEL : 13	ANGKA PARTISIPASI MURNI USIA SEKOLAH (APMus) MENURUT JENJANG PENDIDIKAN	14
TABEL : 14	RASIO PENDIDIKAN MENURUT JENJANG PENDIDIKAN	15
TABEL : 15	TINGKAT PELAYANAN SEKOLAH (TPS) MENURUT JENJANG PENDIDIKAN	16
TABEL : 16	PERKEMBANGAN ANGKA MELANJUTKAN DAN TIDAK MELANJUTKAN MENURUT JENJANG PENDIDIKAN TAHUN 2006/2007-2010/2011	17
TABEL : 17	PERKEMBANGAN APK, APM DAN APMus MENURUT JENJANG PENDIDIKAN TAHUN 2007/2008-2011/2012	18
GRAFIK : 1	PERKEMBANGAN ANGKA PARTISIPASI KASAR MENURUT JENJANG PENDIDIKAN TAHUN 2007/2008-2011/2012	19
GRAFIK : 2	PERKEMBANGAN ANGKA PARTISIPASI MURNI MENURUT JENJANG PENDIDIKAN TAHUN 2007/2008-2011/2012	20
GRAFIK : 3	PERKEMBANGAN ANGKA PARTISIPASI MURNI USIA SEKOLAH MENURUT JENJANG PENDIDIKAN TAHUN 2007/2008-2011/2012	21
TABEL : 18	PERSENTASE KEPALA SEKOLAH DAN GURU MENURUT IJAZAH TERTINGGI (% GI) DAN JENJANG PENDIDIKAN	22
GRAFIK : 4	PERSENTASE KEPALA SEKOLAH DAN GURU MENURUT IJAZAH TERTINGGI TAMAN KANAK-KANAK	23
GRAFIK : 5	PERSENTASE KEPALA SEKOLAH DAN GURU MENURUT IJAZAH TERTINGGI SEKOLAH DASAR	24
GRAFIK : 6	PERSENTASE KEPALA SEKOLAH DAN GURU MENURUT IJAZAH TERTINGGI SEKOLAH MENENGAH PERTAMA	25
GRAFIK : 7	PERSENTASE KEPALA SEKOLAH DAN GURU MENURUT IJAZAH TERTINGGI SEKOLAH MENENGAH ATAS	26

GRAFIK : 8	PERSENTASE KEPALA SEKOLAH DAN GURU MENURUT IJAZAH TERTINGGI SEKOLAH MENENGAH KEJURUAN	27
GRAFIK : 9	DOSEN MENURUT IJAZAH TERTINGGI PERGURUAN TINGGI	28
TABEL : 19	PERSENTASE KEPALA SEKOLAH DAN GURU MENURUT IJAZAH TERTINGGI DAN MENURUT JENJANG PENDIDIKAN	29
TABEL : 20	PERSENTASE RUANG KELAS MILIK MENURUT KONDISI DAN JENJANG PENDIDIKAN	30
GRAFIK :10	PERSENTASE RUANG KELAS MILIK MENURUT KONDISI DAN JENJANG PENDIDIKAN	32
TABEL : 21	PERSENTASE FASILITAS SEKOLAH (% FS) MENURUT JENJANG PENDIDIKAN	33
TABEL : 22	ANGKA LULUSAN (AL) MENURUT JENJANG PENDIDIKAN	34
TABEL : 23	ANGKA MENGULANG (AU) MENURUT JENJANG PENDIDIKAN	35
TABEL : 24	PERKEMBANGAN ANGKA MENGULANG (AU) MENURUT JENJANG PENDIDIKAN TAHUN 2007/2008-2011/2012	36
TABEL : 25	ANGKA PUTUS SEKOLAH (APS) MENURUT JENJANG PENDIDIKAN	37
TABEL : 26	PERKEMBANGAN ANGKA PUTUS SEKOLAH (APS) MENURUT JENJANG PENDIDIKAN TAHUN 2007/2008-2011/2012	38
TABEL : 27	RATA-RATA LAMA BELAJAR (RLB) MENURUT JENJANG PENDIDIKAN	39
TABEL : 28	TAHUN MASUKAN PER LULUSAN (TML) MENURUT JENJANG PENDIDIKAN	40

TABEL : 1
PENDUDUK USIA SEKOLAH, BERSEKOLAH, TIDAK/BELUM BERSEKOLAH,
PUTUS SEKOLAH DAN LULUSAN TIDAK MELANJUTKAN
TAHUN 2011/2012

No.	Variabel	Penduduk *)	Bersekolah	Tidak/Belum Bersekolah
(1)	(2)	(3)	(4)	(5)
1.	Penduduk Usia Sekolah			
	a. 3--6 tahun	17,240,027	10,418,507	6,821,520
	b. 7--12 tahun	26,508,500	25,328,619	1,179,881
	c. 13--15 tahun	12,672,739	9,848,021	2,824,718
	d. 16--18 tahun	12,628,600	7,292,202	5,336,398
	e. 19--23 tahun	19,858,146	5,381,270	14,476,876
	Jumlah 3--23 tahun	88,908,012	58,268,619	30,639,393
2.	Putus Sekolah	SD	SMP	SM
	a. Jumlah	248,988	146,871	172,501
	b. Persentase	0.90	1.57	2.20
3.	Lulusan Tidak Melanjutkan	SMP	SM	PT
	a. Jumlah	750,144	212,921	1,217,738
	b. Persentase	18.34	6.83	51.59

Sumber : *) Proyeksi Penduduk BPS

TABEL : 2
DATA POKOK PENDIDIKAN
MENURUT JENJANG PENDIDIKAN
TAHUN 2011/2012

No.	Jenjang Pendidikan	Sekolah / Lembaga	Siswa Baru / Mahasiswa Baru	Siswa / Mahasiswa *)	Guru / Dosen	Kelas	Ruang Kelas	Lulusan *)	Mengulang
(1)	(2)	(3)	(4)	(5)	(6)	(7)	(8)	(9)	(10)
1.	TK	70,917	1,531,990	3,612,441	275,099	182,750	174,364	...	
	a. Negeri	2,083	58,828	131,309	9,500	7,018	4,942	...	
	b. Swasta	68,834	1,473,162	3,481,132	265,599	175,732	169,422	...	
2	SLB	1,924	22,038	80,036	16,102	26,161	16,647	10,119	
	a. Negeri	496	5,727	20,568	5,186	5,980	4,071	2,562	
	b. Swasta	1,428	16,311	59,468	10,916	20,181	12,576	7,557	
3.	SD	146,826	4,342,911	27,583,919	1,550,276	1,060,597	948,936	4,090,219	824,635
	a. Negeri	133,597	3,939,845	25,036,636	1,430,127	955,839	851,276	3,735,946	767,134
	b. Swasta	13,229	403,066	2,547,283	120,149	104,758	97,660	354,273	57,501
4.	SMP	33,668	3,340,075	9,425,336	513,831	274,566	276,583	3,119,322	24,503
	a. Negeri	20,594	2,568,803	7,172,401	409,942	200,794	204,820	2,324,291	19,566
	b. Swasta	13,074	771,272	2,252,935	103,889	73,772	71,763	795,031	4,937
5.	SMA	11,654	1,413,223	4,196,467	264,512	122,103	120,222	1,274,186	15,084
	a. Negeri	5,570	981,152	2,827,517	182,163	82,392	77,080	828,287	9,239
	b. Swasta	6,084	432,071	1,368,950	82,349	39,711	43,142	445,899	5,845
6.	SMK	10,256	1,493,178	4,019,157	175,656	116,909	116,367	1,086,387	8,938
	a. Negeri	2,697	557,989	1,494,044	88,466	46,564	42,443	382,272	4,601
	b. Swasta	7,559	935,189	2,525,113	87,190	70,345	73,924	704,115	4,337
7.	PT	3,170	1,142,835	5,616,670	192,944		...	738,260	
	a. Negeri	92	497,032	1,816,391	57,978		...	328,241	
	b. Swasta	3,078	645,803	3,800,279	134,966		...	410,019	

Catatan: ... data tidak tersedia

*Maha siswa dan lulusan termasuk Universitas Terbuka (UT) ◀ ◀ ◀ ◀

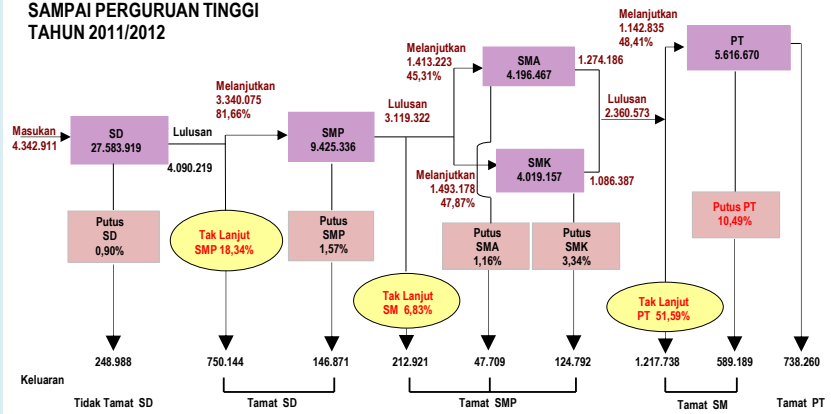
TABEL : 3
SISWA/MAHASISWA MENURUT JENIS KELAMIN
DAN JENJANG PENDIDIKAN
TAHUN 2011/2012

No.	Jenjang Pendidikan	Laki-laki	%	Perempuan	%	Jumlah
(1)	(2)	(3)	(4)	(5)	(6)	(7)
1.	TK	1,831,149	50.69	1,781,292	49.31	3,612,441
	a. Negeri	65,014	49.51	66,295	50.49	131,309
	b. Swasta	1,766,135	50.73	1,714,997	49.27	3,481,132
2	SLB	46,560	58.17	33,476	41.83	80,036
	a. Negeri	11,859	57.66	8,709	42.34	20,568
	b. Swasta	34,701	58.35	24,767	41.65	59,468
3.	SD	14,210,822	51.52	13,373,097	48.48	27,583,919
	a. Negeri	12,884,585	51.46	12,152,051	48.54	25,036,636
	b. Swasta	1,326,237	52.06	1,221,046	47.94	2,547,283
4.	SMP	4,794,353	50.87	4,630,983	49.13	9,425,336
	a. Negeri	3,622,623	50.51	3,549,778	49.49	7,172,401
	b. Swasta	1,171,730	52.01	1,081,205	47.99	2,252,935
5.	SMA	1,943,467	46.31	2,253,000	53.69	4,196,467
	a. Negeri	1,267,943	44.84	1,559,574	55.16	2,827,517
	b. Swasta	675,524	49.35	693,426	50.65	1,368,950
6.	SMK	2,336,445	58.13	1,682,712	41.87	4,019,157
	a. Negeri	839,469	56.19	654,575	43.81	1,494,044
	b. Swasta	1,496,976	59.28	1,028,137	40.72	2,525,113
7.	PT	2,788,957	49.65	2,827,713	50.35	5,616,670
	a. Negeri	852,820	46.95	963,571	53.05	1,816,391
	b. Swasta	1,936,137	50.95	1,864,142	49.05	3,800,279

TABEL : 4
SISWA MENURUT TINGKAT
DAN JENJANG PENDIDIKAN
TAHUN 2011/2012

No.	Jenjang Pendidikan	Tingkat						Jumlah
		I	II	III	IV	V	VI	
(1)	(2)	(3)	(4)	(5)	(6)	(7)	(8)	(9)
1.	SD	4,668,150	4,735,300	4,672,982	4,605,652	4,550,879	4,350,956	27,583,919
	a. Negeri	4,241,740	4,265,319	4,223,602	4,180,411	4,149,598	3,975,966	25,036,636
	b. Swasta	426,410	469,981	449,380	425,241	401,281	374,990	2,547,283
2.		VII	VIII	IX				
	SMP	3,354,317	3,092,819	2,978,200				9,425,336
	a. Negeri	2,576,083	2,386,803	2,209,515				7,172,401
	b. Swasta	778,234	706,016	768,685				2,252,935
3.		X	XI	XII				
	SMA	1,420,331	1,476,501	1,299,635				4,196,467
	a. Negeri	985,552	991,128	850,837				2,827,517
	b. Swasta	434,779	485,373	448,798				1,368,950
4.	SMK	1,497,201	1,349,472	1,172,484				4,019,157
	a. Negeri	560,232	497,371	436,441				1,494,044
	b. Swasta	936,969	852,101	736,043				2,525,113

**DIAGRAM
ARUS SISWA SEKOLAH DASAR
SAMPAI PERGURUAN TINGGI
TAHUN 2011/2012**



TABEL : 5
PERKEMBANGAN PENDUDUK USIA SEKOLAH YANG PERLU DITANGANI
OLEH PENDIDIKAN
TAHUN 2007/2008-2011/2012

No.	Jenjang Pendidikan	Tahun				
		2007/08	2008/09	2009/10	2010/11	2011/12
(1)	(2)	(3)	(4)	(5)	(6)	(7)
1.	Putus Sekolah					
	a. SD	486.426	449.769	452.439	444.486	248.988
	b. SMP	255.210	233.498	218.364	173.591	146.871
	c. SM	167.838	240.070	300.306	244.969	172.501
2.	Lulusan Tidak Melanjutkan					
	a. SD	431.937	159.132	467.044	459.818	750.144
	b. SMP	412.135	219.719	342.962	372.194	212.921
	c. SM	678.010	873.649	1.008.170	1.175.205	1.217.738
3.	Paket					
	a. Paket A	131.255	133.873	149.476	151.908	75.984
	b. Paket B	533.410	487.541	537.581	353.805	225.766
	c. Paket C	231.155	242.040	295.952	230.744	256.262
4.	Tidak Bersekolah					
	a. PAUD	21.832.419	22.231.680	13.360.944	13.357.466	6.821.520
	b. SD	784.490	533.183	770.007	752.396	923.148
	c. SMP	179.804	555.596	23.745	191.980	134.026
	d. SM	845.848	1.274.046	1.012.524	1.189.430	1.133.977
	e. Tuna Aksara *)	3.699.248	3.753.368	3.807.028	3.234.536	6.730.682
	Jumlah	27,341,809	28,347,873	18,974,248	18,725,808	15,743,353

Catatan: *) Tahun 2007/2008 -- 2010/2011 penduduk tuna aksara kelompok usia 15-44 tahun
Tahun 2011/12 Penduduk tuna aksara kelompok usia 15-59 tahun

TABEL : 6
PERKEMBANGAN SEKOLAH /LEMBAGA
MENURUT JENJANG PENDIDIKAN
TAHUN 2007/2008-2011/2012

No.	Jenjang Pendidikan	Tahun				
		2007/08	2008/09	2009/10	2010/11	2011/12
(1)	(2)	(3)	(4)	(5)	(6)	(7)
1.	TK	63,444	63,624	67,550	69,326	70,917
	a. Negeri	692	804	1,616	1,804	2,083
	b. Swasta	62,752	62,820	65,934	67,522	68,834
1.	SLB	1,455	1,686	1,803	1,783	1,924
	a. Negeri	343	412	437	330	496
	b. Swasta	1,112	1,274	1,366	1,453	1,428
3.	SD	144,567	144,228	143,252	146,804	146,826
	a. Negeri	132,513	131,490	130,563	133,406	133,597
	b. Swasta	12,054	12,738	12,689	13,398	13,229
4.	SMP	26,277	28,777	29,866	30,290	33,668
	a. Negeri	15,024	16,898	17,714	17,930	20,594
	b. Swasta	11,253	11,879	12,152	12,360	13,074
5.	SMA	10,239	10,762	11,036	11,306	11,654
	a. Negeri	4,493	4,797	5,034	5,322	5,570
	b. Swasta	5,746	5,965	6,002	5,984	6,084
6.	SMK	6,746	7,592	8,399	9,164	10,256
	a. Negeri	1,748	2,003	2,218	2,459	2,697
	b. Swasta	4,998	5,589	6,181	6,705	7,559
7.	PT	2,680	2,975	3,011	3,185	3,170
	a. Negeri	82	83	83	88	92
	b. Swasta	2,598	2,892	2,928	3,097	3,078

TABEL : 7
PERKEMBANGAN SISWA/MAHASISWA
MENURUT JENJANG PENDIDIKAN
TAHUN 2007/2008-2011/2012

No.	Jenjang Pendidikan	Tahun				
		2007/08	2008/09	2009/10	2010/11	2011/12
(1)	(2)	(3)	(4)	(5)	(6)	(7)
1.	TK	2,783,413	3,402,375	2,947,193	3,056,377	3,612,441
	a. Negeri	50,224	63,490	97,037	108,558	131,309
	b. Swasta	2,733,189	3,338,885	2,850,156	2,947,819	3,481,132
2.	SLB	70,501	73,013	74,295	85,542	80,036
	a. Negeri	21,216	22,537	23,491	20,480	20,568
	b. Swasta	49,285	50,476	50,804	65,062	59,468
3.	SD	26,627,427	26,984,824	27,328,601	27,580,215	27,583,919
	a. Negeri	24,403,611	24,642,085	24,863,936	24,995,754	25,036,636
	b. Swasta	2,223,816	2,342,739	2,464,665	2,584,461	2,547,283
4.	SMP	8,614,306	8,992,619	9,255,006	9,346,454	9,425,336
	a. Negeri	6,330,728	6,638,014	6,905,458	7,000,077	7,172,401
	b. Swasta	2,283,578	2,354,605	2,349,548	2,346,377	2,252,935
5.	SMA	3,758,893	3,857,245	3,942,776	4,105,139	4,196,467
	a. Negeri	2,355,179	2,480,318	2,594,977	2,814,046	2,827,517
	b. Swasta	1,403,714	1,376,927	1,347,799	1,291,093	1,368,950
6.	SMK	2,738,962	3,095,704	3,319,068	3,737,158	4,019,157
	a. Negeri	912,434	1,044,833	1,189,631	1,395,413	1,494,044
	b. Swasta	1,826,528	2,050,871	2,129,437	2,341,745	2,525,113
7.	PT	3,805,287	4,281,695	4,337,039	4,787,785	5,616,670
	a. Negeri	1,237,408	1,748,201	1,804,761	1,812,637	1,816,391
	b. Swasta	2,567,879	2,533,494	2,532,278	2,975,148	3,800,279

**TABEL : 8
PERKEMBANGAN GURU/DOSEN
MENURUT JENJANG PENDIDIKAN
TAHUN 2007/2008-2011/2012**

No.	Jenjang Pendidikan	Tahun				
		2007/08	2008/09	2009/10	2010/11	2011/12
(1)	(2)	(3)	(4)	(5)	(6)	(7)
1.	TK	233,563	233,755	276,835	267,576	275,099
	a. Negeri	4,675	5,130	9,066	9,296	9,500
	b. Swasta	228,888	228,625	267,769	258,280	265,599
2.	SLB	15,098	18,047	18,924	16,102	16,102
	a. Negeri	4,716	5,363	5,672	5,186	5,186
	b. Swasta	10,382	12,684	13,252	10,916	10,916
3.	SD	1,445,132	1,569,326	1,627,984	1,644,925	1,550,276
	a. Negeri	1,316,109	1,412,699	1,466,312	1,499,899	1,430,127
	b. Swasta	129,023	156,627	161,672	145,026	120,149
4.	SMP	621,878	629,036	638,014	556,905	513,831
	a. Negeri	421,101	431,631	440,181	420,187	409,942
	b. Swasta	200,777	197,405	197,833	136,718	103,889
5.	SMA	305,852	314,389	327,163	341,174	264,512
	a. Negeri	172,934	184,551	191,744	199,980	182,163
	b. Swasta	132,918	129,838	135,419	141,194	82,349
6.	SMK	230,787	246,018	270,401	287,389	175,656
	a. Negeri	79,327	88,563	98,503	108,427	88,466
	b. Swasta	151,460	157,455	171,898	178,962	87,190
7.	PT	250,357	228,781	233,390	207,507	192,944
	a. Negeri	64,526	63,223	65,751	63,109	57,978
	b. Swasta	185,831	165,558	167,639	144,398	134,966

TABEL : 9
ANGKA MASUKAN KASAR (AMK)
MENURUT JENIS KELAMIN
TAHUN 2011/2012

Satuan Pendidikan	Variabel	Laki-laki	Perempuan	Jumlah
(1)	(2)	(3)	(4)	(5)
TK	Penduduk Usia 4-5 Tahun	4,301,400	4,114,800	8,416,200
	Siswa Baru	628,792	903,198	1,531,990
	AMK (%)	14.62	21.95	18.20
SD	Penduduk Usia 6-7 Tahun	4,054,500	4,240,600	8,295,100
	Siswa Baru	2,186,573	2,156,338	4,342,911
	AMK (%)	53.93	50.85	52.36

Catatan:

Rumus : AMK

$$AMK_{TK} = \frac{\text{Jumlah siswa kelompok A TK}}{\text{Jumlah penduduk usia 4-5 tahun}} \times 100$$

$$AMK_{SD} = \frac{\text{Jumlah siswa baru SD}}{\text{Jumlah penduduk usia 6-7 tahun}} \times 100$$

TABEL : 10
ANGKA MELANJUTKAN (AM)
MENURUT JENJANG PENDIDIKAN
TAHUN 2011/2012

No.	Jenjang Pendidikan	Lulusan	Siswa Baru / Mahasiswa Baru	AM (%)
(1)	(2)	(3)	(4)	(5)
1.	AM ke SMP	4,090,219	3,340,075	81.66
2.	AM ke SM	3,119,322	2,906,401	93.17
3.	AM ke PT	2,360,573	1,142,835	48.41

Catatan :

Rumus : AM

$$AM = \frac{\text{Jumlah siswa baru di jenjang pendidikan tertentu}}{\text{Jumlah lulusan di jenjang pendidikan yang lebih rendah tahun ajaran sebelumnya}} \times 100$$

TABEL : 11
ANGKA PARTISIPASI KASAR (APK)
MENURUT JENJANG PENDIDIKAN
TAHUN 2011/2012

No.	Jenjang Pendidikan	Kelompok Usia	Penduduk Usia Sek.	Siswa / Mahasiswa *)	APK (%)
(1)	(2)	(3)	(4)	(5)	(6)
1.	PAUD	3--6 tahun	17,240,027	10,401,708	60.33
2.	TK+RA	4--6 tahun	12,423,600	4,706,150	37.88
3.	SD dan sederajat	7--12 tahun	26,508,500	30,599,197	115.43
4.	SMP dan sederajat	13--15 tahun	12,672,739	12,605,112	99.47
5.	SM dan sederajat	16--18 tahun	12,628,600	9,647,949	76.40
6.	PT dan sederajat	19--23 tahun	19,858,146	5,381,270	27.10
7.	SD--PT dan sederajat	7--23 tahun	71,667,985	58,233,528	81.25

Catatan :

1. Rumus: APK

$$APK = \frac{\text{Jumlah siswa di jenjang pendidikan tertentu}}{\text{Jumlah penduduk kelompok usia sesuai jenjangnya}} \times 100$$

2. *) Data siswa termasuk madrasah dan pendidikan nonformal

TABEL : 12
ANGKA PARTISIPASI MURNI (APM)
MENURUT JENJANG PENDIDIKAN
TAHUN 2011/2012

No.	Jenjang Pendidikan	Kelompok Usia	Penduduk Usia Sekolah	Siswa *) Usia Sekolah	APM (%)
(1)	(2)	(3)	(4)	(5)	(6)
1.	TK Sederajat	4--6 tahun	12,423,600	3,710,504	29.87
2.	SD Sederajat	7--12 tahun	26,508,500	25,328,619	95.55
3.	SMP Sederajat	13--15 tahun	12,672,739	9,848,021	77.71
4.	SM Sederajat	16--18 tahun	12,628,600	7,292,202	57.74

Catatan :

1. Rumus: APM

$$APM = \frac{\text{Jumlah siswa kelompok usia sekolah di jenjang pendidikan tertentu}}{\text{Jumlah penduduk kelompok usia sesuai jenjangnya}} \times 100$$

2. *) Data siswa termasuk madrasah dan pendidikan nonformal

TABEL : 13
ANGKA PARTISIPASI MURNI USIA SEKOLAH (APMus)
MENURUT JENJANG PENDIDIKAN
TAHUN 2011/2012

No.	Kelompok Usia	Penduduk Usia Sekolah	Siswa / Mahasiswa *) Usia Sekolah	APMus (%)
(1)	(2)	(3)	(4)	(5)
1.	4--6 tahun	12,423,600	8,048,842	64.79
2.	7--12 tahun	26,508,500	26,192,307	98.81
3.	13--15 tahun	12,672,739	12,603,103	99.45
4	16--18 tahun	12,628,600	8,230,186	65.17

Catatan :

- Rumus: APMus

$$\text{APMus} = \frac{\text{Jumlah siswa kelompok usia sekolah di beberapa jenjang pendidikan}}{\text{Jumlah penduduk kelompok usia sekolah}} \times 100$$

- *) Data siswa termasuk madrasah dan pendidikan nonformal

TABEL : 14
RASIO PENDIDIKAN
MENURUT JENJANG PENDIDIKAN
TAHUN 2011/2012

No.	Jenjang Pendidikan	Siswa/Mahasiswa Sekolah	Siswa/Mahasiswa Guru	Siswa/Kelas	Kelas/R. Kelas	Guru/Dosen Sekolah
(1)	(2)	(3)	(4)	(5)	(6)	(7)
1.	TK	51	13	20	1.0	4
	a. Negeri	63	14	19	1.4	5
	b. Swasta	51	13	20	1.0	4
2.	SLB	42	5	3	1.6	8
	a. Negeri	41	4	3	1.5	10
	b. Swasta	42	5	3	1.6	8
3.	SD	188	18	26	1.1	11
	a. Negeri	187	18	26	1.1	11
	b. Swasta	193	21	24	1.1	9
4.	SMP	280	18	34	1.0	15
	a. Negeri	348	17	36	1.0	20
	b. Swasta	172	22	31	1.0	8
5.	SMA	360	16	34	1.0	23
	a. Negeri	508	16	34	1.1	33
	b. Swasta	225	17	34	0.9	14
4.	SMK	392	23	34	1.0	17
	a. Negeri	554	17	32	1.1	33
	b. Swasta	334	29	36	1.0	12
6.	PT	1,772	29	-	-	61
	a. Negeri	19,743	31	-	-	630
	b. Swasta	1,235	28	-	-	44

TABEL : 15
TINGKAT PELAYANAN SEKOLAH (TPS)
MENURUT JENJANG PENDIDIKAN
TAHUN 2011/2012

No.	Jenjang Pendidikan	Jumlah Kelas	Sekolah Ekuivalen 6 kls	P 7-12 atau Lulusan	TPS
(1)	(2)	(3)	(4)	(5)	(6)
1.	SD	1,060,597	176,766	26,508,500	150
2.	SMP	274,566	45,761	4,090,219	89
3.	SM	239,012	39,835	3,119,322	78

Catatan:

Rumus:

1.
$$TPS_{sd} = \frac{\text{Jumlah penduduk usia 7-12 tahun}}{\text{Jumlah sekolah SD ekuivalen}}$$

2.
$$TPS_{smp} = \frac{\text{Jumlah lulusan SD}}{\text{Jumlah sekolah SMP ekuivalen}}$$

3.
$$TPS_{sm} = \frac{\text{Jumlah lulusan SMP}}{\text{Jumlah sekolah SM ekuivalen}}$$

4.
$$\text{Sekolah ekuivalen} = \frac{\text{Jumlah kelas}}{6}$$

5. Kolom (5) SD penduduk usia 7-12 tahun; SMP jumlah lulusan SD; dan SM jumlah lulusan SMP

6. TPS SD = 150 berarti 1 SD ekuivalen 6 kelas, melayani 150 penduduk usia 7-12 tahun, yang akan masuk SD;

TPS SMP = 89 berarti 1 SMP ekuivalen 6 kelas, melayani 89 lulusan SD, yang akan masuk SMP;

TPS SM = 78 berarti 1 SM ekuivalen 6 kelas, melayani 78 lulusan SMP, yang akan masuk SM;

TABEL : 16
PERKEMBANGAN ANGKA MELANJUTKAN DAN TIDAK MELANJUTKAN
MENURUT JENJANG PENDIDIKAN
TAHUN 2007/2008-2011/2012

No.	Jenjang Pendidikan	Tahun				
		2007/08	2008/09	2009/10	2010/11	2011/12
(1)	(2)	(3)	(4)	(5)	(6)	(7)
1.	Lulusan					
	a. SD	4,097,297	4,185,891	4,339,486	4,528,697	4,090,219
	b. SMP	3,018,143	3,050,699	3,259,513	3,650,624	3,119,322
	c. SM	1,902,108	2,025,528	2,200,816	2,379,875	2,360,573
2.	Siswa Baru					
	a. SMP	3,665,360	4,026,759	3,872,442	4,068,879	3,340,075
	b. SM	2,606,008	2,830,980	2,916,551	3,278,430	2,906,401
	c. PT	1,224,098	1,151,879	1,192,646	1,204,670	1,142,835
3.	Angka Melanjutkan (%)					
	a. SD ke SMP	89.46	96.20	89.24	89.85	81.66
	b. SMP ke SM	86.34	92.80	89.48	89.80	93.17
	c. SM ke PT	64.35	56.87	54.19	50.62	48.41
4.	Lulusan Tidak Melanjutkan (%)					
	a. SD	10.54	3.80	10.76	10.15	18.34
	b. SMP	13.66	7.20	10.52	10.20	6.83
	c. SM	35.65	43.13	45.81	49.38	51.59

TABEL : 17
PERKEMBANGAN APK, APM DAN APM_{us}
MENURUT JENJANG PENDIDIKAN
TAHUN 2007/2008-2011/2012

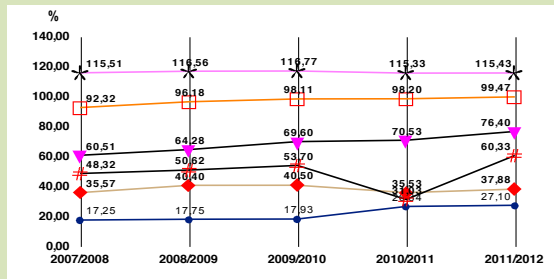
No.	Jenjang Pendidikan	Tahun				
		2007/08 [*]	2008/09	2009/10	2010/11	2011/12
(1)	(2)	(3)	(4)	(5)	(6)	(7)
1.	APK					
	a. PAUD ^{**})	48.32	50.62	53.70	31.03	60.33
	b. TK+RA [*])	35.57	40.40	40.50	35.53	37.88
	c. SD dan sederajat	115.51	116.56	116.77	115.33	115.43
	d. SMP dan sederajat	92.32	96.18	98.11	98.20	99.47
	e. SM dan sederajat	60.51	64.28	69.60	70.53	76.40
	f. PT dan sederajat	17.25	17.75	17.93	26.34	27.10
2.	APM					
	a. TK+RA [*])	23.94	24.72	25.39	27.95	29.87
	b. SD+MI	94.90	95.14	95.23	95.41	95.55
	c. SMP+MTs	71.60	73.62	74.52	75.64	77.71
	d. SM+MA	49.94	45.86	55.73	56.52	57.74
3.	APM_{us}					
	a. APM _{us} 4-6 tahun	65.44	48.18	51.80	59.03	64.79
	b. APM _{us} 7-12 tahun	98.90	97.66	98.38	97.29	98.81
	c. APM _{us} 13-15 tahun	85.48	84.96	86.98	85.05	99.45
	d. APM _{us} 16-18 tahun	56.79	64.67	65.48	63.47	65.17

Catatan :

^{*}) TK + RA menggunakan usia 4-6 tahun

^{**}) Mulai tahun 2010/11 tidak termasuk data TPQ Kemenag dan Penduduk usia 3-6 tahun

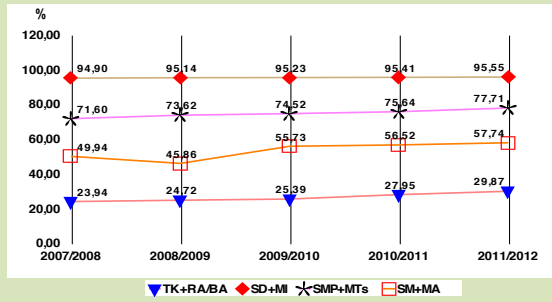
GRAFIK : 1
 PERKEMBANGAN ANGKA PARTISIPASI KASAR
 MENURUT JENJANG PENDIDIKAN
 TAHUN 2007/2008-2011/2012



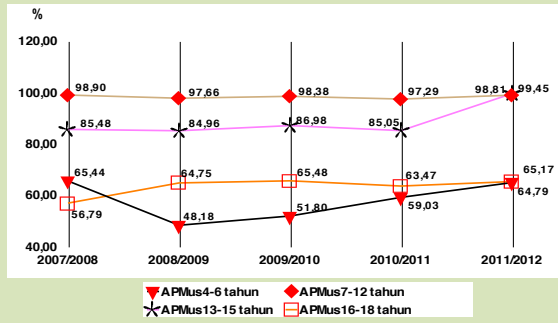
◆ PAUD
 ■ TK+RA/BA
 ✕ SD+MI
 ■ SMP+MTs
 ▲ SM+MA
 ● PT+PTA+PTK

Untuk APK PAUD mulai tahun 2010 tidak menggunakan data TPQ dari Kemenag

GRAFIK : 2
 PERKEMBANGAN ANGKA PARTISIPASI MURNI
 MENURUT JENJANG PENDIDIKAN
 TAHUN 2007/2008-2011/2012



GRAFIK : 3
 PERKEMBANGAN ANGKA PARTISIPASI MURNI USIA SEKOLAH
 MENURUT JENJANG PENDIDIKAN
 TAHUN 2007/2008-2011/2012



TABEL : 18
PERSENTASE GURU MENURUT IJAZAH TERTINGGI (% GI)
DAN JENJANG PENDIDIKAN
TAHUN 2011/2012

No.	Jenjang Pendidikan	Jumlah Guru *)	Persentase Kepala Sekolah dan Guru Menurut Ijazah Tertinggi			
			< S1	S1 **)	S2	S3
(1)	(2)	(3)	(4)	(5)	(7)	(8)
1.	TK	275,099	71.24	28.76	-	-
2.	SLB	16,102	37.66	62.34	-	-
3.	SD	1,550,276	47.09	52.91	-	-
4.	SMP	513,831	15.46	84.54	-	-
5.	SM	440,168	8.12	91.88	-	-
	a. SMA	264,512	6.54	93.46	-	-
	b. SMK	175,656	10.50	89.50	-	-
6.	PT	192,944	0.43	28.86	62.15	8.56

Catatan:

1. *) Termasuk kepala sekolah

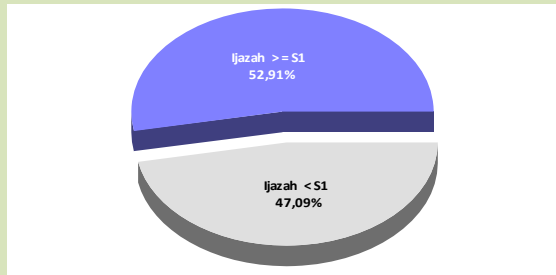
2. Rumus (% GI) =

$$\% \text{ GI} = \frac{\text{Jumlah guru ijazah tertentu}}{\text{Jumlah guru seluruhnya}} \times 100$$

3. Hanya kepala sekolah dan guru yang memiliki NUPTK

4. **) Untuk jenjang TK s.d SM termasuk lulusan S1 atau yang lebih tinggi dan mencakup Keguruan dan Nonkeguruan

GRAFIK : 5
PERSENTASE KEPALA SEKOLAH DAN GURU MENURUT IJAZAH TERTINGGI
SEKOLAH DASAR
TAHUN 2011/2012



TABEL : 19
PERSENTASE GURU *) / DOSEN BERDASARKAN IJAZAH TERTINGGI
DAN JENJANG PENDIDIKAN
TAHUN 2011/2012

No.	Jenjang Pendidikan	Negeri	%	Swasta	%	Jumlah	%
(1)	(2)	(3)	(4)	(5)	(6)	(7)	(8)
1.	TK :						
	a. Ijazah >= S1	2.356	24.80	76.775	28.91	79.131	28.76
	b. Ijazah < S1	7.144	75.20	188.824	71.09	195.968	71.24
	Jumlah	9.500	100.00	265.599	100.00	275.099	100.00
2.	SD :						
	a. Ijazah >= S1	762.752	53.33	57.555	47.90	820.307	52.91
	b. Ijazah < S1	667.375	46.67	62.594	52.10	729.969	47.09
	Jumlah	1.430.127	100.00	120.149	100.00	1.550.276	100.00
3.	SMP:						
	a. Ijazah >= S1	345.911	84.38	88.486	85.17	434.397	84.54
	b. Ijazah < S1	64.031	15.62	15.403	14.83	79.434	15.46
	Jumlah	409.942	100.00	103.889	100.00	513.831	100.00
4.	SMA :						
	a. Ijazah >= S1	173.018	94.98	74.198	90.10	247.216	93.46
	b. Ijazah < S1	9.145	5.02	8.151	9.90	17.296	6.54
	Jumlah	182.163	100.00	82.349	100.00	264.512	100.00
5.	SMK :						
	a. Ijazah >= S1	81.951	92.64	75.260	86.32	157.211	89.50
	b. Ijazah < S1	6.515	7.36	11.930	13.68	18.445	10.50
	Jumlah	88.466	100.00	87.190	100.00	175.656	100.00
6.	PT :						
	a. Ijazah >= S2	50.813	87.64	85.621	63.44	136.434	70.71
	b. Ijazah < S2	7.165	12.36	49.345	36.56	56.510	29.29
	Jumlah	57.978	100.00	134.966	100.00	192.944	100.00

Catatan:

$$\% \text{ GL TK-SMK} = \frac{\text{Jumlah guru dengan ijazah S1/D4 atau lebih}}{\text{Jumlah guru seluruhnya}} \times 100$$

$$\% \text{ DL PT} = \frac{\text{Jumlah dosen dengan ijazah S2 atau lebih}}{\text{Jumlah dosen seluruhnya}} \times 100$$

*) Termasuk Kepala Sekolah

TABEL : 20
PERSENTASE RUANG KELAS MILIK MENURUT KONDISI
DAN JENJANG PENDIDIKAN
TAHUN 2011/2012

No.	Jenjang Pendidikan	Baik	%	Rusak Ringan	%	Rusak Berat	%	Jumlah
(1)	(2)	(3)	(4)	(5)	(6)	(7)	(8)	(9)
1.	TK	107,805	71.89	15,980	10.66	26,169	17.45	149,954
2.	SD	716,155	75.85	107,730	11.41	120,333	12.74	944,218
3.	SMP	228,895	84.19	32,099	11.81	10,871	4.00	271,865
4	SM	203,292	88.98	18,556	8.12	6,610	2.89	228,458
	a. SMA	100,276	86.54	11,169	9.64	4,423	3.82	115,868
	b. SMK	103,016	91.50	7,387	6.56	2,187	1.94	112,590

Catatan:

1. Kondisi ruang kelas baik artinya tidak perlu perbaikan.

Rumus persentase ruang kelas baik (% RKb)

$$\% \text{ RKb} = \frac{\text{Jumlah ruang kelas baik}}{\text{Jumlah ruang kelas seluruhnya}} \times 100$$

Catatan: Tabel 20 (Lanjutan)

2. Kondisi ruang kelas rusak ringan artinya tidak membahayakan kegiatan belajar mengajar tetapi perlu perbaikan ringan, tidak perlu dirobohkan.

Rumus persentase ruang kelas rusak ringan (% RKrr)

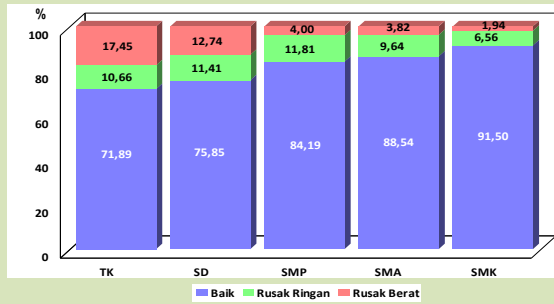
$$\% \text{ RKrr} = \frac{\text{Jumlah ruang kelas rusak ringan}}{\text{Jumlah ruang kelas seluruhnya}} \times 100$$

3. Kondisi ruang kelas rusak berat artinya membahayakan kegiatan belajar mengajar dan perlu perbaikan total, dengan cara dirobohkan/dibongkar terlebih dahulu.

Rumus persentase ruang kelas rusak berat (% RKrb)

$$\% \text{ RKrb} = \frac{\text{Jumlah ruang kelas rusak berat}}{\text{Jumlah ruang kelas seluruhnya}} \times 100$$

GRAFIK : 10
PERSENTASE RUANG KELAS MILIK MENURUT KONDISI
DAN JENJANG PENDIDIKAN
TAHUN 2011/2012



TABEL : 21
PERSENTASE FASILITAS SEKOLAH (%FS)
MENURUT JENJANG PENDIDIKAN
TAHUN 2011/2012

No.	Jenjang Pendidikan	Jumlah Sekolah	Ruang					Komputer
			Perpustakaan	Laboratorium	Praktik	Bengkel	Serba Guna	
(1)	(2)	(3)	(4)	(5)	(7)	(8)	(9)	(10)
1.	SMP	33,668	40.08	55.79				
2.	SM	21,910	58.63	78.73	59.52	36.07	11.15	87.72
	a. SMA	11,654	67.10	143.15				66.59
	b. SMK	10,256	49.00	5.52	107.66	77.06	23.82	111.74

Catatan:

- Rumus untuk menghitung persentase fasilitas sekolah (% FS)

$$\% FS = \frac{\text{Jumlah fasilitas sekolah tertentu}}{\text{Jumlah sekolah, pada jenjang pendidikan tertentu}} \times 100$$

- Laboratorium terdiri dari laboratorium biologi, kimia, fisika, bahasa, dan IPS.

TABEL : 22
ANGKA LULUSAN (AL)
MENURUT JENJANG PENDIDIKAN
TAHUN 2011/2012

No.	Jenjang Pendidikan	Peserta Ujian / Jumlah Mahasiswa	Jumlah Lulusan	Angka Lulusan (%)
(1)	(2)	(3)	(4)	(5)
1.	SD	4,119,625	4,090,219	99.29
	a. Negeri	3,748,607	3,735,946	99.66
	b. Swasta	371,018	354,273	95.49
2.	SMP	3,135,937	3,119,322	99.47
	a. Negeri	2,336,821	2,324,291	99.46
	b. Swasta	799,116	795,031	99.49
3.	SMA	1,280,631	1,274,186	99.50
	a. Negeri	831,397	828,287	99.63
	b. Swasta	449,234	445,899	99.26
4.	SMK	1,089,593	1,086,387	99.71
	a. Negeri	383,921	382,272	99.57
	b. Swasta	705,672	704,115	99.78
5.	PT	4,787,785	738,260	15.42
	a. Negeri	1,812,637	328,241	18.11
	b. Swasta	2,975,148	410,019	13.78

Catatan:

Rumus AL

$$AL = \frac{\text{Jumlah lulusan}}{\text{Jumlah siswa tingkat tertinggi pada jenjang pendidikan tertentu tahun sebelumnya}} \times 100$$

$$AL_{PT} = \frac{\text{Jumlah lulusan}}{\text{Jumlah mahasiswa tahun sebelumnya}} \times 100$$

**TABEL : 23
ANGKA MENGULANG (AU)
MENURUT JENJANG PENDIDIKAN
TAHUN 2011/2012**

No.	Jenjang Pendidikan	Siswa Tahun Sebelumnya	Siswa Mengulang Kelas	AU (%)
(1)	(2)	(3)	(4)	(5)
1.	SD	27,580,215	824,635	2.99
	a. Negeri	24,995,754	767,134	3.07
	b. Swasta	2,584,461	57,501	2.22
2.	SMP	9,346,454	24,503	0.26
	a. Negeri	7,000,077	19,167	0.27
	b. Swasta	2,346,377	5,336	0.23
3.	SMA	4,105,139	15,084	0.37
	a. Negeri	2,814,046	9,239	0.33
	b. Swasta	1,291,093	5,845	0.45
4.	SMK	3,737,158	8,938	0.24
	a. Negeri	1,395,413	4,601	0.33
	b. Swasta	2,341,745	4,337	0.19

Catatan:

Rumus AU

$$AU = \frac{\text{Jumlah siswa mengulang}}{\text{Jumlah siswa seluruhnya pada tahun sebelumnya}} \times 100$$

**TABEL : 24
PERKEMBANGAN ANGKA MENGULANG (AU)
MENURUT JENJANG PENDIDIKAN
TAHUN 2007/2008-2011/2012**

No.	Jenjang Pendidikan	Tahun				
		2007/08	2008/09	2009/10	2010/11	2011/12
(1)	(2)	(3)	(4)	(5)	(6)	(7)
1.	Siswa Mengulang					
	SD	782,325	954,797	966,974	840,926	824,635
	a. Negeri	742,916	895,444	907,051	797,888	767,134
	b. Swasta	39,409	59,353	59,923	43,038	57,501
2.	SMP	35,830	34,154	31,875	25,159	24,503
	a. Negeri	23,652	22,735	24,102	18,752	19,167
	b. Swasta	12,178	11,419	7,773	6,407	5,336
3.	SMA	20,731	17,360	16,481	15,971	15,084
	a. Negeri	11,923	11,061	9,988	9,713	9,239
	b. Swasta	8,808	6,299	6,493	6,258	5,845
4.	SMK	9,546	10,559	12,317	11,244	8,938
	a. Negeri	4,021	5,126	5,366	5,876	4,601
	b. Swasta	5,525	5,433	6,951	5,368	4,337
5.	Angka Mengulang (%)					
	SD	3.81	3.59	3.59	3.58	2.99
	SMP	0.40	0.40	0.35	0.27	0.26
	SMA	0.46	0.46	0.43	0.41	0.37
	SMK	0.39	0.39	0.40	0.34	0.24

TABEL : 25
ANGKA PUTUS SEKOLAH (APS)
MENURUT JENJANG PENDIDIKAN
TAHUN 2011/2012

No.	Jenjang Pendidikan	Siswa Tahun Sebelumnya	Siswa Putus Sekolah	APS (%)
(1)	(2)	(3)	(4)	(5)
1.	SD	27,580,215	248,988	0.90
2.	SMP	9,346,454	146,871	1.57
3.	SM	7,842,297	172,501	2.20
	a. SMA	4,105,139	47,709	1.16
	b. SMK	3,737,158	124,792	3.34

Catatan:

Rumus APS

$$APS = \frac{\text{Jumlah siswa putus sekolah}}{\text{Jumlah siswa pada tahun sebelumnya, pada jenjang pendidikan tertentu}} \times 100$$

TABEL : 26
PERKEMBANGAN ANGKA PUTUS SEKOLAH (APS)
MENURUT JENJANG PENDIDIKAN
TAHUN 2007/2008-2011/2012

No.	Jenjang Pendidikan	Tahun			
		2007/08	2008/09	2010/11	2011/12 *)
(1)	(2)	(4)	(5)	(6)	(7)
1.	Siswa Putus Sekolah				
	SD	437,608	445,075	439,033	248,988
	SMP	214,775	185,331	166,328	146,871
	SM	235,744	222,007	238,639	172,501
	a. SMA	141,712	126,069	139,999	47,709
	b. SMK	94,032	95,938	98,640	124,792
2.	Angka Putus Sekolah (%)				
	SD	1.64	1.65	1.61	0.90
	SMP	2.49	2.06	1.80	1.57
	SM	3.63	4.27	3.32	2.20
	a. SMA	3.77	3.27	3.55	1.16
	b. SMK	1.37	3.50	2.97	3.34

TABEL : 27
RATA-RATA LAMA BELAJAR (RLB)
MENURUT JENJANG PENDIDIKAN
TAHUN 2011/2012

No.	Jenjang Pendidikan	Jumlah Lulusan Dari 1000 Siswa	Jumlah Tahun Lulusan	Rata-rata Lama Belajar Lulusan
(1)	(2)	(3)	(4)	(5) = (4) : (3)
1.	SD	945	5,838	6.18
2.	SMP	958	2,881	3.01
3.	SM	939	2,825	3.01

Catatan:

1. Rata-rata lama belajar ini diperoleh dengan menggunakan kohort dari 1.000 siswa. Seribu siswa ini diikuti perkembangannya dari tingkat I sampai lulus dan mereka diasumsikan boleh mengulang maksimum 2 kali.

2. Rumus rata-rata lama belajar lulusan SD (RLBLsd)

$$RLBLsd = \frac{\text{Jumlah (lulusan I x 6) + (lulusan II x 7) + (lulusan III x 8)}}{\text{Jumlah (lulusan I) + (lulusan II) + (lulusan III)}}$$

3. Rumus untuk rata-rata lama belajar lulusan SMP/SM (RLBLsmp/sm)

$$RLBLsmp \text{ atau } sm = \frac{\text{Jumlah (lulusan I x 3) + (lulusan II x 4) + (lulusan III x 5)}}{\text{Jumlah (lulusan I) + (lulusan II) + (lulusan III)}}$$

4. Jumlah lulusan di kolom (3) = jumlah lulusan tanpa mengulang + lulusan pernah mengulang 1 kali + lulusan pernah mengulang 2 kali
5. Kolom (4) adalah jumlah tahun yang digunakan oleh siswa yang lulus, berasal dari 1.000 siswa.
6. Di SD rata-rata lama belajar lulusan SD = 6,18 tahun, berarti ada in-efisiensi sebesar 0,18 tahun, rata-rata lama belajar lulusan SMP dan SM sebesar 3,01 tahun berarti ada in-efisiensi sebesar 0,01 tahun. In-efisiensi ini disebabkan masih adanya siswa mengulang.

TABEL : 28
TAHUN MASUKAN PER LULUSAN (TML)
MENURUT JENJANG PENDIDIKAN
TAHUN 2011/2012

No.	Jenjang Pendidikan	Jumlah Lulusan Dari 1000 Siswa	Jumlah Tahun Siswa	Tahun Masukan per Lulusan
(1)	(2)	(3)	(4)	(5)=(4):(3)
1.	SD	945	5,960	6.31
2.	SMP	958	2,933	3.06
3.	SM	939	2,906	3.09

Catatan:

1. Tahun masukan per lulusan ini diperoleh dengan menggunakan kohort dari 1.000 siswa. Seribu siswa ini diikuti perkembangannya dari tingkat I sampai lulus dan diasumsikan mereka hanya boleh mengulang maksimum 2 kali.
2. Rumus TML

$$TML = \frac{\text{Jumlah tahun siswa}}{\text{Jumlah lulusan}}$$

3. Jumlah lulusan di kolom (3) = jumlah lulusan tanpa mengulang + lulusan pernah mengulang 1 kali + lulusan pernah mengulang 2 kali
4. Kolom (4) adalah jumlah tahun yang dihabiskan oleh 1.000 siswa, sampai mereka keluar dari sistem pendidikan karena lulus atau putus sekolah.
5. TML di SD = 6,31, berarti ada pemborosan sebesar 0,31 tahun bagi setiap lulusan SD, sedangkan TML di SMP dan SM masing-masing sebesar 3,06 dan 3,09, yang berarti masih terjadi pemborosan sebesar 0,6 dan 0,9 tahun bagi setiap lulusan SMP dan SM. Pemborosan di sini disebabkan karena adanya siswa yang mengulang dan putus sekolah.